

无惧风雨
与您一路相伴

百晓金融.



路桥农商银行
LUQIAO RURAL COMMERCIAL BANK

台风救灾行动特刊

内部刊物
注意保存

打造有情怀 有担当 有温度的百姓首选银行



我行开展灾后“百晓大走访”行动



浙江农信

路桥农商银行

LUQIAO RURAL COMMERCIAL BANK

<http://www.lqrcb.com>

客服热线
4008896596

P01

省银保监局党委书记、
局长包祖明调研灾后工作

P06

启动10亿元专项资金
助力灾后重建

P07

迎战台风24小时

P17

与葡萄大户的十天情怀

P19

在灾后重建志愿服务中
彰显“百晓铁军”力量

台风中，感知一家银行的温度

超强台风“利奇马”来了，它以最大52米/秒的风速，携卷着海风，风卷着残云，瞬间让路桥这座以活力商贸著称的城市狼藉不堪。

台风无情，路桥农商银行有爱。风雨飘摇中，我们继续为广大群众提供金融服务，19家支行（部），200多名客户经理带着初心和使命深入田间地头、企业车间，这是我们的快速行动；10亿元灾后信贷专项资金，80万元灾后专项慈善资金，这是我们的社会责任。闻“汛”而动，我们按下金融救灾的“快捷键”，充分发挥我行网点多、人员多的优势，并主动与当地相关部门对接，多措并举推动灾后重建和恢复生产。在不影响救援单位正常工作和受灾群众生产自救的前提下，积极开展调查走访，全面掌握辖区灾情和受灾群众资金需求情况。此外，还开展“百晓公益行动”，组建269名青年志愿者担当灾后恢复重建“先锋队”，与台州人民风雨同舟。

连日来的灾后恢复重建，那些为受灾群众奔走的身影迸发出了最真诚最坚强的力量，传递了一家银行的温度。特编辑此刊，记录下路桥农商银行与这座城市共同的台风记忆。



出版

浙江农信
路桥农商银行
LUGIAO RURAL COMMERCIAL BANK



《百晓金融》编委会成员

主任：金时江

成员：郭丽娅 李挺
林佳 梅晓晗

主编：丁宗达

编辑：张玲晓 李挺 陈婉圻

主办：路桥农商银行

地址：路桥区西路桥大道328号

邮编：318050

电话：0576-82519089

网址：www.lqrcb.com



卷首语

台风中，感知一家银行的温度

灾后追踪

01-06

省银保监局党委书记、局长包祖明调研灾后工作时强调：以人为本 发挥优势 全力打好重建攻坚战

台州银保监分局局长曹光群走访我行灾后企业农户

台州银保监分局副局长钱平到我行慰问受灾群众

金时江董事长：畅通渠道 全力扛起灾后重建的金融担当

郭丽娅行长：快字当先 助力受灾客户快速复工

李挺副行长：启动帮扶行动 按下金融“输血”快捷键

林佳副行长：精准对接需求 为灾后恢复重建把脉支招

梅晓晗监事长：提升服务质效 保障金融服务不间断

迎战台风24小时：再大的风雨，总有人为你坚定“挡风”

媒体关注

07-08

《金融时报》：撑起重建的“保护伞”

《今日头条》：80万元！又见路桥农商银行慈善“身影”

《中新网》：启动10亿元专项资金助力灾后重建

百晓大走访

09-14

农商温度

15-18

暖心小黄“解救”葡萄有妙招

台风中的坚守者

风雨无情 农商有情

与葡萄大户的十天情怀

风雨飘摇中的农商温度

你的背影 我们的力量

志愿服务

19-28

在灾后重建志愿服务中彰显“百晓铁军”力量

驰援临海农商银行灾后重建掠影

青年团员驰援体会

高温下的百晓公益：汗水洒下我们共同生活的城市



省银保监局党委书记、局长包祖明调研灾后工作时强调 以人为本 发挥优势 全力打好重建攻坚战

■文/摄 办公室 李挺

8月12日上午，浙江省银保监局党委书记、局长包祖明一行到台州调研指导灾后重建工作，第一站便到我行看望慰问辖内受灾企业和农户。浙江省银保监局农村银行监管处处长丁利，台州银保监分局党委书记、局长曹光群，以及我行相关班子成员等陪同调研。

在路桥区金清镇，包祖明查看了因“利奇马”台风而突发火灾、损失惨重的森盛塑业有限公司，向企业负责人了解火灾后生产自救情况以及银行跟进情况。随后，他又走访了台州市路桥明豪粮食专业合作社。在听取了我行党委委员、行长郭丽娅关于基准利率支持企业和合作社恢复生产的汇报后，他肯定我行灾后服务有速度、有力度、有温度。

针对下一步灾后重建工作，包祖明强调，作为服务基层一线的金融机构，要打好灾后重建攻坚战，最大力度保障群众的根本利益。我行表示，已专项启动10亿元灾后重建信贷资金，并开辟“绿色通道”，义不容辞扛起金融责任与担当。

“ 编者语：

8月10日，超强台风“利奇马”正面袭击台州，给全市企业生产和群众生活造成了重大影响。

省、市银保监局领导第一时间赴我行走访调研辖内客户受灾情况，并强调各金融机构要制定切实可行的帮扶措施，减免相关费用，开通绿色通道，全力保障灾后金融服务畅通。

”



台州银保监分局局长曹光群 走访我行灾后企业农户

■文/办公室 张玲晓 摄/新桥支行 范春蓉

8月10日下午，台州银保监分局党委书记、局长曹光群率队赴路桥走访我行辖内灾后企业和农户。我行党委委员、行长郭丽娅全程陪同。

位于金清镇卷桥村三友集团内的森盛塑业有限公司在凌晨突发火灾，损失惨重。在现场，曹光群亲切地询问了受灾情况，并鼓励企业要树立重建信心，银行、保险将会及时跟进，给予最大力度的支持。同时，嘱咐我行要发挥扎根本土、与民企最亲、离百姓最近的优势，在资金、利率上给予最大限度的支持。企业主张仙领连连感谢，“农商行的工作人员从昨晚半夜就开始关心着我们，早上总行领导又亲自上门慰问，从心底里感到温暖。”

随后，曹光群先后走访了水稻和西兰花种植大户——徐雨明，以及明豪粮食生产专业合作社，了解水稻受灾情况、金融支持以及参保情况。



台州银保监分局副局长钱平 到我行慰问受灾群众

■文/摄 办公室 李挺

8月12日下午，台州银保监分局党委委员、副局长钱平，普惠科副科长（主持工作）李任越到我行看望慰问辖内受灾企业、农户以及银行网点，并调研灾后金融需求及金融机构服务跟进情况。我行党委委员、行长郭丽娅，党委委员、副行长林佳陪同调研。

钱平先后到浙江铭匠科技有限公司、蓬街支行新市分理处、台州市路桥慧民家庭农场等地查看真实灾情。在了解到“利奇马”台风虽然威力强大，但灾后企业和农户都积极开展自救，他略感欣慰，并表示台州银保监分局会做好监管服务、协调工作，切实解决受灾企业和农户的切身困难。

针对下一步灾后重建工作，他强调灾后帮扶要帮到“痛点”上，作为金融部门、特别是农商银行要带着感情、带着担当把支持灾后重建的每项工作做得更扎实、更具体、更有效。



金时江： 畅通渠道 全力做扛起灾后重建的金融担当

■ 文/摄 办公室 李挺

8月15日下午，刚结束台湾考察的我行党委书记、董事长金时江心系此次台风中受损客户，冒雨走访了辖内受灾严重的百龙农业有限公司和浙江如迪家具有限公司，实地查看受灾情况，并了解客户受灾损失和金融需求，鼓励受灾客户重拾信心。

其中百龙农业有限公司损失较大，负责人叶厚林表示，目前已完成保险理赔，但还是存在资金缺口。为帮助该农户渡过难关，金时江要求营业部对接需求，并当场决定以基准利率给予其300万元授信，解客户燃眉之急。随后，他又走访慰问了黄琅分理处，了解网点及员工家庭受灾情况，现场指导开展灾后恢复工作。

面对此次灾情，金时江强调，作为一家有温度的银行，要主动担负起金融扶持重任，畅通服务渠道，全力做好灾后重建信贷支持工作。下阶段，各支行（部）继续加强与当地乡镇（街道）的联系，组织客户经理开展“百晓金融三服务”，掌握受灾客户名单，全面了解客户经营情况、受灾情况、灾后重建及贷款需求等信息，为灾后受损客户尽快恢复正常生产经营提供专业化、个性化、全方面的金融服务。



郭丽娅： 快字当先 助力受灾客户快速复工

■ 文/摄 蓬街支行 林晨璐

8月11日上午，台风刚过境，我行党委委员、行长郭丽娅，行长助理胡凯携公司业务部主要负责人赴蓬街镇走访辖内受灾客户，先后走访了路桥奇勇农业机械有限公司、路桥区跃勇水稻专业合作社以及种植大户王小青、曹仁福等四家受灾企业和农户。

每到一处，郭丽娅一行就急切地走到厂房、农田进行实地查看，和负责人详细了解受灾情况及灾后恢复进度，听取他们的金融服务需求，探讨和交流灾后重建、加快恢复步伐的具体措施。郭丽娅表示，我行将以快字当先，积极落实政府惠农、支农补助政策，全力扶持受灾企业和农户进行灾后恢复工作。同时她要求蓬街支行积极开展灾后“百晓大走访”活动，全面排摸辖内客户受灾情况及金融需求，帮助受灾客户树立信心。

“受台风影响，当地政府今年放在我们这里试点的百香果损失较大，蓬街支行听闻后，第一时间与我们进行了对接，且融资简便、利率优惠。”种植大户王小青对我行灾后伸出的金融援手表示感谢，希望在农商银行的扶持下渡过难关。

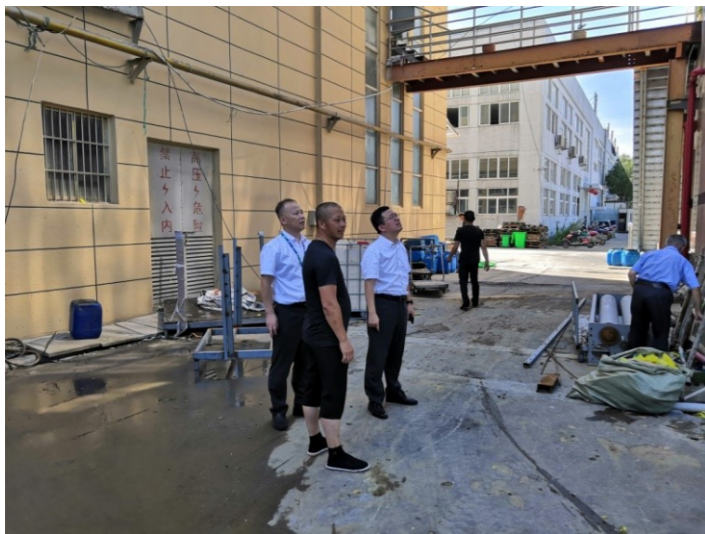
台风过后“高温模式”重新回归，我行灾后“百晓大走访”活动依旧有序开展中。8月12日，我行党委委员、副行长李挺带队赴新桥镇开展灾后走访。

得知此次受灾区域主要集中在上规模种养殖业后，李挺立即前往位于下林桥村的贷款客户陈华明处。老陈承包了下林桥村四十亩田，主要从事蚕豆、辣椒、丝瓜等农作物种植。“利奇马”来袭，田间的搭棚全被吹垮，农田水淹到膝盖，一片狼藉，损失惨重。老陈眉头紧锁，一直叹气，诉说着台风对今年收成的影响。李挺耐心聆听客户困难，询问客户需求，安慰客户情绪，了解到老陈在此次台风中预计损失25万元且急需资金进行灾后栽种工作后，当即应允给他增贷15万元助他渡过难关。与此同时，李挺要求新桥支行多关注像老陈这样有困难有需求的农户，及时有效地给予金融支持，切实做好服务工作，尽快帮助恢复生产。他表示，要利用好“百晓大走访”活动，把老百姓最需要的服务送上门，解决农户们的难处痛处。



李挺： 启动帮扶行动 按下金融“输血”快捷键

■ 文/摄 新桥支行 戴益超



林佳： 精准对接需求 为灾后恢复重建把脉支招

■ 文/摄 金清支行 何涛

8月11日一早，我行党委委员、副行长林佳脚步不歇，带领金清支行行长及客户经理走访辖内多家受灾企业，了解企业受灾情况以及灾后重建过程中所需的信贷资金支持。

林佳一行先后走访了台州市兴欣席业有限公司、台州市凯轮船舶机电有限公司、台州市金煌席业有限公司等受灾企业，其中台州市金煌席业有限公司损失严重，包括厂房、原材料等在内共损失100多万元。唯一值得庆幸的是，现在是草席销售淡季，企业的产品线还有“周转空间”，这让负责人林义定淡定不少。林佳表示，后续只要有资金需求，我行一定给予优惠贷款基准利率支持，也希望企业能尽快从台风创伤中走出来，恢复生产。

下午，林佳继续走访了“三百三联”联系驻点村金清镇金北村，了解到该村地势较低，且因排水困难出现多处内涝，便立即与村干部探讨排水、防涝等问题，建言献策，并表示我行会积极对接村民需求，全力帮助村民恢复生产生活。



梅晓晗： 提升服务质效 保障金融服务不间断

■ 文/摄 竿蓬支行 陈伟

8月13日中午，我行党委委员、监事长梅晓晗携审计部主要负责人赶赴竿蓬支行调研受灾情况。

当得知蓬东村的种粮大户黄金淦的600多亩稻田受灾严重，梅晓晗不顾烈日当头，中午一点便来到种植地，详细了解其种植和受灾情况。原本正常亩产收成有800斤左右，受台风影响，稻田全部被水淹没，预计现每亩收成约350斤，损失近60%。面对农民的“台风之殇”，他当即拍板，以特批优惠利率授信20万元，并嘱咐竿蓬支行，要切实解决好受灾农户的资金难题，同时尽可能地去帮助农户做好专业合作社的审批，及时把农户的意见反馈到政府。

而后，梅晓晗来到支行，详细了解支行日常运行工作，查看营业厅外墙的受损情况，叮嘱支行要安全为上，及时维修。座谈期间，他强调要切实提高灾后服务意识，树立好我行在百姓心中的亲民形象。

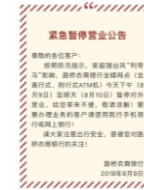
再大的风雨,总有人为你坚定“挡风”

迎战台风24小时

超强台风“利奇马”来袭，当整座城市笼罩在暴风雨中，台风预警信号不断升级。坚守岗位、清除隐患、灾后救助……我行的百晓铁军们，经历了不眠不休的24小时！

未时·日昃

2019年8月9日13时到15时
全面部署抗台防汛工作



对于此次“超强台风”，我行高度重视，迅速反应，成立抗台防汛领导小组，下发《关于做好抗台防汛工作的紧急通知》。召集支行（部）班子召开紧急视频会议，全面部署抗台工作。依托短信平台、微信平台以及内网系统，及时发送抗台信息与停业公告。

申时·哺时

2019年8月9日15时至17时
落实各项抗台防汛措施



采取分片打包、分线负责的原则，分头落实各项防台抗台措施，重点做好营业场所加固、安全检查、设备线路等工作。

酉时·日入 至 戌时·黄昏

2019年8月9日17时至21时
细节排查，确保抗台准备有效



远在台湾出差的金时江董事长发来重要指示，要求确保人身安全，遇到危险一定要以人为本。当天下午，郭丽娅行长率队对总行大楼进行了巡视，责令部门主要负责人要最后一个下班，检查门窗是否关闭、电源是否切断。

亥时·人定 至 丑时·鸡鸣

2019年8月9日21时至2019年8月10日03时
在岗值守，落实重大事项报告制度



风雨开始大了，台风于01时45分左右在浙江省温岭市城南镇登陆。我们采取24小时值班制度，行领导带头在岗值守，各支行（部）人员抗台值班，并落实重大事项报告制度，随时掌握台风动向，指导开展抗台工作。

寅时·平旦 至 卯时·日出

2019年8月10日03时至07时
坚守岗位，全方面统计灾情

我们坚守在岗位，积极应对台风，在保证人身安全的前提下，力争将损失降到最低。我们在第一时间掌握排查了营业场所损失情况，包括场所进水、机房设备等。总行在第一时间组织进行抢修，确保营业网点能够尽早恢复营业。

辰时·食时至此刻

2019年8月10日07时——
全面开展灾后“百晓大走访”

风雨无情，农商有爱，我们一直在行动。我行第一时间启动灾后“百晓大走访”行动，深入田间地头、企业车间，在一线为百姓排忧解难。迎战台风的24小时内，共派出走访组71队，共141人次，排摸贷款户3204户，其中受灾贷款户658户，涉及信贷资金2.96亿元。

《金融时报》 撑起重建的“保护伞”

台风“利奇马”过境台州市路桥区，使得当地农业受到重创，农作物以及农业设施受损尤为严重。

“不少桔子树已经在水里浸泡了十多个小时，不知道能不能成活。” 8月10日，台州亿亨果蔬有限公司负责人王及明望着一片狼藉的农田眉头紧锁。相对于果树，果棚顶布更是被台风肆虐得“体无完肤”，受损严重。据悉，该公司设在路桥区新桥镇前平桥村的种植基地约有300多亩受灾，预计风险损失高达100多万元。在后续的走访对接中，路桥农商银行根据企业金融需求，给予200万元贷款，降息20%。这让企业负责人舒了一口气。

随着路桥区内涝逐渐消退，支持企业开展灾后重建已成为路桥农商银行当前的重点工作。目前，该行各支行（部）已经全面开展灾后走访工作，力求做到对受灾户数、受灾损失、涉农贷款、灾后复原、金融需求等情况心中有数。

摸底调研，信贷精准帮扶。灾情发生后，该行迅速行动，及时跟进“百晓金融三服务”，共派出82个走访组，第一时间深入受灾乡镇和街道的田间地头，对所辖区域农户生产经营受灾情况进行了解。截至8月12日，摸排受灾客户10970户，其中农户10087户，直接经济损失9786万元。目前，该行已走访受灾客户968户，落实授信金额8150万元，发放贷款金额3199万元。

开辟通道，满足资金需求。该行结合实际，快速出台10亿元救灾专项信贷资金，重点加大对农田水利、基础设施修复等信贷投入力度。开辟“助农绿色通道”，对灾后贷款予以优先办理，简化办贷手续，特别是对受灾农户生产投资、经商创业提供政策倾斜和贷款利率优惠。此外，推行的限时办结制和首问负责制，确保符合贷款条件的受灾农户，在最短时间内享受到该行无障碍的信贷扶持。

以人为本，主动送贷上门。结合以往网格批量授信工作，在调查掌握辖内农户受灾情况的基础上，发挥“家信用”贷款、农户信保贷等产品优势，依托“普惠通”掌上银行等办贷工具，直接送贷上门，让受灾农户“一次不用跑”。针对因台风影响而暂时无法还款但信用状况和还款意愿良好的农户，该行拟在计息、展期等方面采取灵活措施，最大限度解决其后顾之忧。

一系列灾后精准帮扶工作的有序开展，将路桥农商银行有温度的服务传递到了当地百姓身边，彰显了地方银行服务“三农”的担当精神。目前，帮扶工作仍在有条不紊地进行中。（发表在2019年8月22日《金融时报》，作者 李挺）

《今日头条》 80万元！又见路桥农商银行慈善“身影”

8月22日，记者从路桥区慈善总会获悉，路桥农商银行主动向路桥区慈善总会捐赠80万元，专项用于灾后重建。“这也是区慈善总会接到的第一笔来自银行的大额捐款。”路桥区慈善总会党组书记、副会长戴月萍告诉记者。

此外，在得知临海内涝严重需要救援后，路桥农商银行积极行动，第一时间采购高压清洗剂以及灾后急需的消毒液、食品等救援物资送往临海受灾严重地区。

为了全面提亮路桥农商银行的那一抹红、那一份暖，在超强台风“利奇马”袭击台州时，路桥农商银行向全行员工发出了“百晓公益”志愿行动倡议书，共建立了9支“百晓金融”志愿队，开展志愿活动19次，出动269人次提供更具温度的服务。

近年来，路桥农商银行致力于做百姓身边的公益银行。2009年以来，先后设立了1000万元“特困农民基金”、5000万元“农商丰收助学金”以及“绿色行动基金”，独家捐赠了8100辆公共自行车。近四年来，该行累计捐赠1346万元。（发表在2019年8月26日《今日头条》，作者徐蒙 李挺）



《中新网》 10亿信贷资金支持 路桥农商银行全力以赴助灾后重建



日前，路桥农商银行向浙江省台州市路桥区慈善总会捐赠80万元，用于支持台风灾后重建工作。

受台风“利奇马”影响，路桥区各镇（街道）均不同程度受灾，灾后重建工作迫在眉睫。为共同抵御天灾，助力百姓早日恢复生产，路桥农商银行发挥金融主力军作用，全力以赴抓好灾后重建工作，安排灾后重建信贷资金10亿元，把灾后帮扶、温情服务落到实处。

一场火灾后的金融“及时雨” 8月10日凌晨，台州市路桥区金清镇三友集团厂房因“利奇马”台风而突发火灾，损失惨重。得知这一消息后，路桥农商银行派出人员几赴厂区，动态了解灾情，掌握企业所需，并开辟绿色通道，第一时间给予企业最大帮扶。

据悉，三友集团厂房除自用外，在租企业约30家。浙江森盛塑业有限公司就是其中之一，厂房面积约6000平方米，这次火灾使得其整幢钢架厂房、设备、原材料、存货全部烧毁，损失约3500万元。

8月10日上午，路桥农商银行行长郭丽娅、副行长林佳赶赴金清，为受灾企业送去“及时雨”。当时，消防队还在处理。该行当场承诺，在原有贷款的基础上，对企业灾后复产贷款将优先受理、优先审批、优先放款，并给予降息等优惠。

8月11日，当对外营业系统恢复的第一刻，该行卷桥支行员工主动为受灾企业出具了用于保险理赔的银行流水、对账单等，并将资料交到企业主的手里。“着火当夜，农商行的工作人员就打电话来慰问了，第二天一早总行领导又上门送温暖，这会儿又送来资料，我从心底里感到温暖。”企业主张富根对此连连感谢。

这仅仅是路桥农商银行努力抓好灾后重建工作的一个缩影。据了解，在做好自查的同时，该行第一时间成立专项服务小组，行班子成员分片挂帅，19家支行200名金融百晓兵分82组，深入田间地头和车间，启动灾后“百晓大走访”，为受灾群众送去关怀和帮扶。

对于轻微受灾客户，该行进行电话、微信慰问；对于受灾严重的重点农户、小微企业，该行进行上门走访。例如种粮大户王耀勇，水稻被水淹200余亩；台州华林生活有限公司屋顶被掀，生产车间一片汪洋……依托网格，各小组开展精准走访，村居摸排覆盖率达100%。

10亿信贷资金支持农户和企业 灾后，为全力支持农户、企业恢复生产生活，该行已专项启动10亿元信贷资金：3亿元用于支持企业，7亿元用于支持农户、个体经营户及其他群众。

结合以往网格批量授信工作，在调查掌握辖内受灾情况的基础上，该行发挥家信用贷款、农户信保贷、小微快捷贷等产品优势，依托“普惠通”掌上银行等办贷工具，直接送贷上门。

路桥农商银行方面表示，接下来将对受灾企业全面推广“小微续贷通”业务，在企业贷款到期前主动通知企业进行无还本续贷，减轻企业的过桥资金负担；对于受灾企业贷款到期后资金周转困难的，根据客户要求，为其办理贷款展期手续。

数据显示，8月10日以来，该行派出走访组112批次，人员246人，排摸受灾客户数达10970户，其中农户10087户；已走访受灾客户3098户，摸排经济损失达1.04亿元；已落实授信2.15亿元，发放贷款1.63亿元。

值得一提的是，为努力抓好灾后重建工作，该行还积极组建党员先锋队、金融青年志愿服务队、百晓志愿服务队等开展“百晓公益”行动。

日前，该行团委发起城市家园清洁活动，得到了全行20名团员青年的响应。在34℃的“桑拿”天里，各志愿队走村下乡，前往螺洋街道火炬村村民甘蔗地帮忙扶正多亩侧斜甘蔗；走进嘉绿苑小区捡拾凌乱树枝树杈，并清扫道路落叶垃圾。（发表在2019年8月26日“中新网”，作者黄慧）

科技支持中心

第9号台风“利奇马”于8月10日凌晨1点45分前后在浙江台州温岭市城南镇登陆。根据抗台防汛工作要求，总行各部室积极开展抗台抢险工作。

培训机房是第一处被发现的险情之地。在夜间巡查时，我们发现总行辅楼三楼培训机房有雨水渗入，打开地面静电地板，发现渗进一大摊水。由于静电地板下布满了大量的电线、网线，安全隐患大。于是，立刻上报领导。郭丽娅行长随即带着相关部门负责人到现场查看，并亲自示范如何清理积水。在所有人的努力下，积水渐渐清理完成，没有造成较大损失。

数据中心是总行大楼抗台防汛的重点，更是我们科技支持中心的责任区域。期间，市电短暂性中断十多次，三台精密空调周围相继出现积水。科技运维人员收到100多条的机房告警短信，甚至短信发送系统拥塞。幸运的是，在总行工作人员及路桥支行电工的

鼎力协助下，UPS、精密空调等基础设施均完好无损，核心网络、重要系统正常运行。生产机房、灾备机房两处数据中心经受住了“利奇马”的考验。

三楼会议室是抗台防汛的指挥所在地，这里早早备好防电高筒靴、手电、安全帽等工具。在迎战台风的24小时里，这里一直灯火通明，由行领导坐镇，办公室、保卫部、基建中心、科技支持中心等相关人员协同办公，各项抗台防汛指令从这里发出，各类灾后统计在这里汇总。

第二天清晨六点，郭丽娅行长、李挺副行长带领保卫部、基建中心等负责人到城区周边网点查看灾后受损情况。

此刻，台风已过境，明天我行各网点即将全面恢复营业，而灾后的各项工作才正要开始。

（文/科技支持中心 徐文伟）

零售业务部

超强台风“利奇马”登陆台州市，我行心系受灾群众，在台风来临前通过实地走访、电话、微信等方式联系客户，提醒客户做好各种防灾措施，并发布温馨提示。台风还未过境就第一时间进行电话联系、灾后走访调研，送去慰问的同时给客户带去信心，我行将及时提供信贷支持，帮助受灾群众恢复生产。8月10日下午，零售业务部副总经理李狄、林刚等人随同下梁支行走访种粮大户刘光美，了解客户受灾情况及资金需求情况。

客户刘光美，金清镇富强村人，在下梁村经营台州市路桥明豪粮食专业合作社，主要从事水稻种植。客户在金清镇坦头沈村、金浦村、霓岙村，蓬街镇百步村、浦南村、厅里村等地租用土地1150余亩种植水稻。其中单季早稻700余亩，双季早、晚稻450余亩。刘光美与我行合作年限较长，在台风来临前，我们的客户经理提前电话提醒做好抗台准备，并表示我行成为她的“金融后盾”。

当天走访的时候，还下着雨、刮着风，刘光美对我行工作人员的到来表示感谢，认为我行真正把客户

的困难放在心上，体现在行动上。她告诉我们，台风来临前双季早稻已全部收割，单季早稻由于未成熟还有400多亩未收割，本次台风导致早稻被水淹，400多亩的早稻预计减产30%，直接造成经济损失25万元，令人心疼；种植的晚稻700余亩全部被水浸泡，还被台风袭击倒伏，造成晚稻减产，经济损失大概在30万元左右，后期救护需要花费大量的人力物力。据悉，客户的种植田已参加相应保险，将根据农林局、保险公司、发改局三家查勘受损情况后协商确定保险理赔金额。我行对刘光美个人贷款授信金额为100万元，其中信用额度30万元，当前客户在我行贷款用信30万元。

“信心比黄金重要”，了解刘光美的受灾情况后，我行表示会根据她的实际需求，第一时间提供信贷资金，全力支持灾后恢复生产。大灾面前，坚持支农支小的我们，作为百姓身边银行的我们，将会为受灾群众撑起金融“保护伞”，协助他们共同渡过此次台风带来的创伤。（文/零售业务部 王依林）



营业部

8月11日，营业部全体客户经理以网点为单位对辖区内企业和村居进行了重点走访，主要包括五金市场、恒大板材市场、塑料化工市场以及受灾比较严重的管辖村居。当天，共走访了9家企业和经济合作社，36户个体工商户和农户。

营业部一行来到地处金清镇的台州市豪力实业有限公司和鼎邦汽车修理有限公司，详细考察此次台风对企业生产造成的影响以及了解设备受灾情况，亲切询问企业恢复进度中存在的资金困难，实实在在解决客户之所需所求。网点客户经理也在分理处主任的带领下马不停蹄地赶赴各大市场，走进受灾较严重的农户家中询问情况，并送上我行的关怀。

最美“百晓”，情随“灾”动，大走访让受灾群众感受到我行一直都在他们身边。走访小队更是将“移动办贷”带到了现场，分别与3家企业、1家农户签订贷款合同，金额达1670万元。营业部也将持续跟进受灾企业及农户的灾后重建工作情况，助力他们进行生产自救、家园重建。

（文/营业部 林娜 摄/卢帅）

路桥支行把台风救灾工作作为检验“不忘初心、牢记使命”主题教育成效的标尺，动员支行全体员工进行抗台救灾工作。8月13日，支行积极走访受台风影响较大的小微企业，送去我行的支持和慰问。

临海是台风的重灾区，也是支行重点走访区域。支行相关负责人不顾道路受淹和通讯中断，第一时间赶赴受灾地了解客户灾后生产和资金需求情况，并做好金融帮扶工作。走访过程中，我行客户经理了解到，台州景想科技发展有限公司损失200余万元，台州时间新材料有限公司的损失高达2000余万元，两家企业的生产车间几乎全部被水淹没，损失惨重。了解到这两家企业的受损情况后，支行当即表示会提供灾后重建专项信贷资金，并结合实际情况给予利率优惠，确保受灾企业能尽早恢复生产经营。据悉，走访当天共增加贷款授信1650万元，获得了企业和农户的一致好评。

（文/摄 路桥支行 方晓慧）



路桥支行



路南支行

台风无情，农商有情。“利奇马”过境后，路南支行心系客户，第一时间开展了灾后“百晓大走访”活动。8月10日，支行客户经理及时到岗到位，通过电话联系客户，初步了解他们的受灾情况及面临的困难。随后，支行行长带领客户经理对辖内企业、种养殖、园林花卉等易受台风影响的客户进行灾后重点走访。

听闻其中一位客户是在温岭市种植桔子，在此次台风中受损严重，客户经理不顾风雨交加、道路泥泞，立刻赶赴客户身边，实地查看受灾情况。看到客户经理风尘仆仆地赶到，不善言语的桔农备受感动，十分感谢我行对他的关心和支持。

同样受灾严重的还有台州市路桥南玻钢化有限公司，客户经理积极配合企业负责人，提供贷款风险缓释方案，规划灾后恢复工作，为企业尽快恢复生产，走出困境、重获生机注入了新动力。

（文/路南支行 张依 摄/茅剑明）



桐屿支行

8月11日上午，桐屿支行领导班子带队分头对辖区内台州市华林生活有限公司、台州市江宏塑胶有限公司等企业以及受灾比较严重的农民专业合作社和农户进行了重点走访。两组共走访企业和农民专业合作社12家，个体工商户和农户26户。

支行行长带队的小分队首先来到台州市华林生活有限公司，实地感受到“利奇马”对企业造成的严重影响。一进公司的生产车间，地面一片汪洋，屋顶全部被掀，行长与企业负责人交谈后得知，此次台风造成的损失不小，虽然企业生产的是塑料制品，但一楼的成品因为被水淹过，无法销售，损失较重。随后赶到台州市江宏塑胶有限公司进行走访，了解到该公司主要是因屋顶被掀造成设备和模具的财产损失以及停电造成的停产损失。

桐屿农户种植果树较多，受台风冲击较大。新补种树苗、喷药防病都需要资金支持，支行随即表示：路桥农商银行是老百姓自己的银行，是有温度的银行，我行将对受灾的企业和农户进行全面摸排，并根据其需求给予资金上的支持和利率上的优惠。（文/摄 桐屿支行 叶开国）

超强台风“利奇马”过境后，让螺洋支行客户经理最牵挂的就是辖区内的受灾农户。

8月11日早上8点钟，支行所有客户经理准时在信贷会议室集合。客户经理分成4个小组，对支行辖内16个村居进行实地走访，其中重点走访对象是规模种养殖业农户，以及厂房受损企业。台风过后的村居满目疮痍，看到东倒西歪的农作物，顶棚被吹走的厂房，客户经理向客户承诺：对灾后复产贷款优先受理、审批、放款；对因灾出现资金困难的贷款企业，不断贷、不抽贷、不惜贷、并给予降息降费等优惠，并加强细致摸排，以及精细化走访重点农户。目前，累计走访受灾较为严重的客户33户，涉及授信金额4000余万元；对近百户轻微受灾客户进行电话、微信慰问，村居摸排覆盖率达到100%。

下一阶段，螺洋支行将以“百晓大走访”为契机，持续跟进受灾客户的灾后重建工作，尽快帮助他们恢复生产。（文/摄 螺洋支行 潘宇）



螺洋支行

8月10日，今年第9号超强台风“利奇马”在温岭市登录，已造成台州多地严重受灾。作为毗邻直接登陆地的峰江街道，也在此次台风中遭遇了惨痛的损失。一方有难，八方支援，峰江支行在灾后第二天，耐着酷暑赶赴受灾较为严重的管辖村，以实际行动支援受灾群众。

支行管辖村居安溶村，以葡萄种植户较多，其中吴仙法的葡萄园在此次台风中损失惨重。在实地走访中，客户经理看到他的20多亩葡萄被台风刮得七零八落，大棚几乎全被风吹走，剩下挂在树上的寥寥几串葡萄也将因为太阳的暴晒而腐烂。听着老吴的叹气声，看着他一整年的心血和希望全毁，支行除了给予他信贷支持外，还发动支行员工购买葡萄，并通过微信等渠道帮助他宣传葡萄，以解果农的燃眉之急。

（文/摄 峰江支行 许梦霞）



峰江支行



横街支行

“利奇马”台风过境，风雨仍未停歇。8月10日早上6点，横街支行提早动员，全面启动灾后“百晓大走访”工作，在确保正常营业的同时，第一时间为受灾客户排忧解难。当天，支行行长带队深入受灾地区，积极与各村居沟通联系，逐户摸排走访受灾客户，了解受灾情况，积极上报受灾贷款户的受损情况，全力支撑贷款客户早日恢复生产。截至11日中午，灾后共计摸排受灾户399户，实地详细走访受灾户38户。

位于横街镇泉井村市场的不锈钢经营户丁星星，有着十几年的经营经验，但还是难逃此次天灾，特别是工厂大棚受到了较大程度的摧毁，损失严重。支行了解情况后，立即组织客户经理赶赴现场查看真实受灾情况，并当场决定给予信贷资金支持灾后重建，极大地鼓舞了经营户的信心。丁星星感慨道：“雪中送炭当数路桥农商银行，你们是第一个联系我的人，也是第一个明确给予资金需求的银行。”

烈日当空，在横街镇份水村的农田里，横街支行走访分队正在向农户潘新龙了解情况，他的50亩芋头有一半已经被强风刮倒浸渍在水中，急需清沟理渠，确保农田排水顺畅。对于受灾芋头和多亩水稻，客户经理鼓励他要坚定信心，并表示会给予优惠利率的信贷资金支持，协助他将损失减少到最低程度。（文/摄 横街支行 应浩瀚）

8月10日，公司业务部、授信审核中心主要负责人及新桥支行行长第一时间走访受灾较为严重的台州市亿利来装饰品有限公司、台州柳林光伏发电有限公司以及台州亿亨果蔬有限公司。

走访过程中，看到台州市亿利来装饰品有限公司临时棚被吹倒，支架分崩，玻璃破碎成堆，严重影响企业正常开工；台州柳林光伏发电有限公司将近300张太阳能面板受损；台州亿亨果蔬有限公司被台风肆虐得“体无完肤”，300多亩果田淹没，全部果棚顶布受损，风险损失竟高达100万元。

了解三家企业的困难后，支行痛客户所痛、急灾情所急，在进一步了解企业资金需求后，当场表示会与客户共度难关，并及时出台灾后帮扶政策，助力企业尽早恢复生产。（文/摄 新桥支行 戴益超）



新桥支行

经过台风“利奇马”的肆虐，湖水倒灌进良田，果树被风连根拔起，金清镇当地农业受灾严重。金星村王大伯，承包5亩地种植葡萄，本是葡萄的销售旺季，却被一场台风刮得所剩无几，钢架大棚也被风雨破坏。“被雨水淋过泡过的葡萄，如果不及时采摘并卖掉，一年的辛苦就打水漂了！”王大伯看着在烈日下暴晒的葡萄一筹莫展。正当王大伯犯愁时，支行客户经理老金带着灾后重建贷款资金拜访了他。老金一边弯腰帮助大伯扶持果树，一边询问王大伯还有多少葡萄没有采收，以及台风造成的损失有多大。听完王大伯的讲述，老金将我行的灾后重建信贷资金送到他的手中，王大伯有些激动地说道：“谢谢路桥农商银行，谢谢你们一直牵挂着我们果农。”拜访完王大伯，老金又马不停蹄地赶往下一家受灾农户，汗水早已浸透他的衬衫。弯腰扶起的不仅是一颗树苗，还有农户对重建美好生活的信心，是我行对金融使命的担当，更是我行和三农间割舍不断的情怀。（文/摄 金清支行 朱晨辉）



金清支行



蓬街支行

“太感谢你们银行了，有了这笔授信资金，我马上修缮厂房，恢复生产，就能不让旺季生意落空。”8月16日，路桥某摩配厂负责人罗某一见到蓬街支行客户经理和授信审核中心的工作人员就激动地直道谢。这已经是蓬街支行第二次走访该企业。

灾后第一天，蓬街支行第一时间联系落实、走访了解辖内客户受灾情况，重点对企业客户、沿街商铺等客户进行了全面排摸。其中一户客户就是罗某经营的摩配厂，他的厂房在此次台风中受损较为严重，不少半成品、成品的部分产品报废，支行负责人了解后立即带领员工到客户处了解受灾情况。客户罗某由于企业正在扩建中，资金比较紧张，且受此次“利奇马”台风的影响，直接经济损失达80万元，正在为修缮资金发愁。在第一次灾后走访后，支行立即向授信审核中心汇报情况，随后开展了第二次走访，当场决定新增500万元授信额度，降息30%，解了客户燃眉之急。

天灾无情，农商有情。蓬街支行将继续加强灾后上门走访和后续服务工作，最大限度地降低辖内企业、农户的经济损失，并及时将我行的资金支持送到客户身边。（文/摄 蓬街支行 梁亮）

8月10日1时45分左右，今年第9号超强台风“利奇马”从温岭正面登陆，台州多地出现了强风强降雨天气。为了第一时间掌握辖内客户的受灾情况，并将我行关怀送到基层一线，8月11日一大早，新安支行开展了灾后“百晓大走访”活动，由支行行长带队前往南山村、藕池居查看真实受灾情况。

在南山村，部分临时房的屋顶被掀起；在藕池居，绿化植被损坏严重。大致了解村居情况后，客户经理马不停蹄地前往小微企业主、个体工商户、农户的家中查看受损受灾情况。据了解，由于前期抗台准备周全、自救得当，大部分客户的主要损失来自于厂房大棚倒塌，其中不锈钢产品生产户王福云的厂房就遭遇了这种情况。为了帮助企业尽快恢复生产，支行及时跟进，为其开通绿色通道，并给予最大力度的信贷支持。（文/摄 新安支行 戴田宇 摄/戴娅萍）



新安支行

8月11日上午，清陶支行组织全体客户经理兵分3组走访受灾客户，及时了解受灾情况，解决所遇难题，提供金融支持。

位于上陶村的大禾园林在此次台风中损失惨重，支行行长与企业主梁总深入田间地头，了解到此次台风造成了园林高达百万元的损失。支行行长表示，我行会在资金、利率上给予最大限度的支持，帮扶园林进行灾后恢复重建。与此同时，支行多方与上陶村村长、街道及区里的相关人员进行沟通，尽快帮助大禾园林解决排水问题。

随后，支行全部客户经理先后走访了水稻、葡萄种植户，了解大棚种植受灾情况、以及金融支持。（文/摄 清陶支行 杨勇杰）



清陶支行



吉利支行

8月11日上午，吉利支行在提前了解灾后基本情况的前提下，决定由支行行长带队重点走访辖内后郑村种粮大户以及水果种植户。

走访过程中，支行了解到受灾最为严重的是种粮大户“高产量”冯正国，他坦言，这次台风简直就是他的“噩梦”，因为前几天在田地农作时被碗片划伤，所以台风来的时候他正在住院。更加雪上加霜的是，他刚插好的秧苗没有经受住台风的肆虐，已经全部“夭折”，这让“高产量”一夜变成了“低产量”。同样受灾严重的是杨梅种植大户郑理德，他今年承包了几百株的杨梅树，目前只有三分之一的树还算完好，其它折的折，倒的倒，损失严重。

灾难无情，农商有情。面对农户的灾后情况，支行表示，会根据其受灾情况、生产自救资金需求情况，第一时间为开通绿色通道，支持农户尽早从“台风殇”的阴影中走出来。（文/摄 吉利支行 彭潇影）

8月11日，台风刚过境，下梁支行立即组织两批客户经理团队，分别走访了辖内受灾较为严重企业及农户，摸排客户受损及资金需求情况。

上午，由支行行长带队赶赴沙头前郭村的虎头山工业园区，实地走访鑫峰塑料制品厂。一进入经营场地，能明显看到地面被雨水浸入的痕迹，企业负责人表示，由于提前做好了防台防汛工作，工厂整体受损面积较小，但十分感谢我行能第一时间前来走访慰问。随后，支行客户经理对周边几家企业进行了排摸。下午，支行以走访农户为主，明显感受到农户的受损情况相对企业较为严重，不仅大棚被掀走，而且出现农田大面积内涝积水，一年的辛苦种植基本毁于这场台风。面对农户难言的苦楚，客户经理表示，我行拟出台针对灾后恢复重建工作的信贷支持政策，并向客户承诺绝对不抽贷、不断贷、不惜贷，不给受灾客户增加困难。

一天的走访结束后，客户经理将排摸情况进行整理汇总，根据客户情况为其制定更加详实的信贷支持计划，将帮扶工作进行到底。

（文/摄 下梁支行 吴宁）



下梁支行



竿蓬支行

联东村，属于竿蓬支行的驻勤村居，该村主要以农作物的种植为主。今年超强台风“利奇马”的登陆，对联东村农作物造成了毁灭性的打击，损失较为惨重。8月11日，竿蓬支行客户经理团队第一时间走访了7户受灾严重的农户，以种植长豇豆、小青菜、西周蜜等农作物为主，在此次台风的肆虐下，约430亩大棚农作物受损。走访过程中，支行现场为农户新增70万元信用贷款，帮助他们度过难关，并将农户提出的“完善农作物参保”的意见建议传达到镇政府。当听到农户王学船、应仙方担忧今年的15万元贷款时，支行客户经理表示，会综合考虑该农户的综合情况，在利率、资金周转等方面采取灵活措施，最大限度解决其后顾之忧。这让王学船、应仙方等人舒一口气。

通过灾后“百晓大走访”，截止8月16日，竿蓬支行共排摸了受灾客户23户，其中农户9户，直接经济损失达50万元左右。目前的走访帮扶工作仍在有序不紊地进行中。（文/摄 竿蓬支行 陈伟）

“

编者按：

超强台风“利奇马”呼啸而过，带来的是满目疮痍和伤痛。台风无情，路桥农商银行有爱。台风过后，我行客户经理第一时间走访因台风受灾的辖内企业和农户，了解受灾情况及生产自救资金需求情况，并为受灾客户开通绿色通道，支持贷款客户尽早恢复灾后重建与正常生产。在连日来的支持灾后重建中，我们收获了无数个感动的故事。

”

暖心小黄“解救”葡萄有妙招

■ 文/摄 下梁支行 吴宁

今年第9号台风“利奇马”携风裹雨席卷路桥，造成多处不同程度受灾。金清支行心系农户，第一时间看望和慰问辖内葡萄种植户吴仙富。

吴仙富的葡萄园位于金清镇霓岙村的山脚下，种植面积30余亩。吴仙富是当地有名的葡萄种植户，已有12年的“葡萄经验”，他家的葡萄从不打任何膨化剂、催熟剂，种植种类主要是红富士葡萄、青葡萄和巨峰葡萄。台风过境，他辛辛苦苦种植了一年的葡萄几乎毁于一旦。当客户经理一行人来到葡萄园时，大家看到肆虐的台风把葡萄大棚上的薄膜几乎全部吹落，约10亩左右的葡萄棚被吹塌。吴仙富告诉我们：“现在正值葡萄销售旺季，这一整年就指望这个时节赚钱。我的葡萄品质都很好，平时能卖到十多块钱一斤，直销给各大水果店，结果……真是心疼啊！”指着破损的大棚，他还告诉我们：“被水浸泡后的葡萄，经太阳一晒，就会出现裂痕、腐烂，只能烂在田里。”看到吴仙富眼里的无奈和心酸，客

户经理小黄也有些动容：“你放心，我们今天过来就是询问你的困难和需求的，只要能帮到你，我们都可以去尝试，特别是资金这一块，我们银行已经安排了10亿元灾后专项信贷资金，一定能帮到你，再加上利好的政策，相信你一定能渡过这次难关。”客户经理的话让吴仙富宽慰不少，“你们农商银行的服务真是没话说，客户经理不仅来得早、还来得勤，有了你们做我的后盾，心里踏实了不少。”

随后，客户经理小黄想到了一个办法：“我们可以利用微信朋友圈销售剩余的葡萄，人多力量大，相信可以迅速清库存。”小黄的建议得到了大家的支持，于是立马编辑了一条消息推送到朋友圈。不出一会儿，就有好几名客户下单，纷纷表示愿意支持果农，减少损失。一个下午的时间，共售出400斤葡萄。由于订单多，加之采收人员还未到位，支行客户经理二话不说就帮着吴仙富一起采摘，并精挑细选出优质的葡萄。看到一个又一个困难被解决，果农吴仙富的脸上终于

露出了笑容，不善言辞的他，频频握住客户经理的手，感慨道：“你们农商银行是真正为百姓着想的银行，感谢你们！”他表示，自己的文化水平有限，很多金融业务都不太懂，以前去银行办理业务，大堂经理、柜员的服务都很耐心，只要他能说出需求，支行的工作人员都会热心帮忙解决。通过此次的“台风之殇”，更看到了我行的担当，以及服务的温度。今晚，他终于可以睡个安稳觉。

夕阳西下，果农吴仙富依旧忙碌地收拾着葡萄园，但是与我们来时的情景不同，此时的他带着微笑、带着希望，疲惫的身影也渐渐有了继续前行的力量。我们期待他的果园再一次焕发出蓬勃的生机。



台风中的坚守者

■ 文/桐屿支行 叶开国

梁冬方，既是一名党员，也是桐屿支行的行长，他用“一颗尽职尽责”的心，时刻坚守在防汛防台的第一线。

梁冬方始终把员工和单位财产安全放在第一位，兢兢业业、恪尽职守，竭尽全力做好本职工作。8月9日下午，一接到总行因台风“利奇马”影响而暂停营业的公告，他第一时间在支行群中进行通知，并及时组织支行班子对辖区网点的防台工作进行部署。他始终把员工的生命和人身安全放在第一位，在支行群中特别叮嘱分理处主任安排好本网点员工的回家安全问题。在部署完防台防汛工作后，他又亲临网点进行检查，在支行营业部发现ATM室的玻璃门没有固定很容易被台风吹坏时，他二话不说立刻动手绑定。经过全面的现场巡检，把险情

一一排除，防范工作做到位，减小台风对支行造成的损失。超强台风“利奇马”来临当夜，他独自一人留守支行，严格执行12小时值班制，密切关注台风的走势和强度，及时掌握风情、雨情动态，并要求员工手机保持随时接听状态，根据具体情况及时布置应急预案。

台风“利奇马”一过境，他又马不停蹄地赶赴网点查看此次台风所造成的损失以及影响情况。幸运的是，台风虽强，但只对门面广告牌、电子屏和门窗造成了损坏。视察后，他终于松了一口气，但操心的他又立即组织客户经理开展灾后“百晓大走访”，将我行的关怀和信贷支持送到客户身边。

风雨无情 农商有情

■ 文/长浦支行 方叶

550余亩地，5年的辛勤耕耘，近2000个日夜夜的守望，眼看着再辛苦二三年，就能还上近百万的银行贷款，减轻压力，降低成本。所有一切美好的憧憬，被今年8月10日凌晨的台风“利奇马”给毁了。

这是长浦支行的一名水果种植户罗林德的遭遇。“利奇马”过境，罗林德果园中的大棚全部倒塌，种下的火龙果树也将会因雨水浸泡而烂在园子里，与此同时作为果园的拳头产品——草莓的种植季又迫在眉睫，直接经济损失近达50万元。要想挽回损失，疏沟排水、修复破损的棚膜和倒塌的大棚成了当务之急，而重新购买大棚塑料薄膜、重建大棚成了头等大事，这将是一笔不小的额外开支。

得知这一情况，长浦支行行长与客户经理在第一时间赶到罗林德的果园走访慰问，鼓励他积极开展生产自救。支行表示，服务三农、服务小微企业永远是我行的初心使命，路桥农商银行是老百姓自己的银行，我们

将在资金、利率上给予最大限度的支持，帮助其走出困境。罗林德听到我们的表态，深深地感叹道：“做农民很辛苦，不过幸亏你们农商银行不离不弃。”

这只是此次受灾客户的一个小小的缩影。台风一过境，支行客户经理便在行长的带领下，第一时间赶赴受灾农户、企业排查慰问，送去关爱，并根据受灾客户损失状况、现实困难、灾后重建生产资金等，分类安排帮扶措施。支行行长生怕客户经理排查漏落，还给辖内每个村的支书打电话，交待村支书对遭受台风影响需要资金帮扶的农户、企业，尽管找农商银行，定会尽责尽力排忧解难。

台风无情，农商有情，长浦支行以炽热之心在第一时间送去关怀，做好金融服务的责任与担当，竭诚为农户、企业提供灾后复工、复产的金融服务支持。

与葡萄大户的十天情怀

■文/卷桥支行 叶中法

8月9日，卷桥支行辖区受台风“利奇马”影响，大面积农田、果园被淹，部分厂房遭受破坏性损失。支行工作人员本着心系群众的宗旨，积极了解客户的受灾情况，掌握风险状况，并做好受灾群众的思想稳定工作。

8月10日，移动通讯刚刚恢复，客户经理拨通了在黄琅金泉农庄经营着90亩葡萄种植的老农户陈玉春的电话。“老板娘，您好，我是路桥农商银行的客户经理，您那里怎么样，风雨还大吗，葡萄怎么样了？”听到那边传来的声音中带着抽泣，“没了，被打个精光，苗断了，钢棚也倒了。”接电话的是老

陈妻子，声音低沉而虚弱。“说什么呢，哭哭啼啼的。”老陈把电话从老婆手中夺了回去。寒暄几句后，老陈提起精神说道：“天灾来了，我们果农是无能为力的，现在只剩两个棚完好，今年肯定是赚不了什么钱。等过几天道路通畅了，保险公司会过来定损，谢谢你们的关心。”

老陈，种植葡萄已有二十多年，去年刚花了200多万元给自己的90亩承包田安装了钢架大棚并种上新秧苗。他是一名地道的农民，把土地和庄稼看得比自己的生命还重要，葡萄树“住”的是百万“豪宅”，而自己却在果园里简单搭了

个单层平顶，全家长年住在这里。如同艾青那句话，他爱这片土地，爱得深沉。

回忆起7月30日，我们“百晓大走访”刚刚来过老陈的葡萄园。那天中午12:30，我们坐在葡萄树下，有一丝丝微风送来的凉意。我们询问了今年的葡萄产量和行情，逛了逛长势喜人的葡萄园，老陈向我们提出了20万元的贷款申请，想把台州银行的那笔钱先还掉，于是我们当场就签下了合同。临走前，老陈让我们捎上几串葡萄，并约定第二天到支行办理ETC和开通手机银行等业务。



风雨飘摇中的农商温度

■文/金清支行 何涛 摄/金祥聪

最强台风“利奇马”大摇大摆过境，却留下满目疮痍的“烂摊子”。金清支行客户经理第一时间深入受灾一线，进行灾情调查。

分水分理处主任在走访中得知二塘村低保户梁宝根的房屋在本次台风中受损严重。8月12日一早，支行工作人员在村书记的带领下一同来到了梁宝根家中。梁宝根自幼双目失明，和80多岁瘫痪在床的老母亲相依为命，母子二人每月靠着政府的低保补助在这间破败的老屋中勉强生活。“利奇马”肆虐过后，梁宝根屋顶近一半的瓦片被刮走，屋漏偏逢连夜雨，家中的容器全用来接了漏水，滴滴答答个不停，屋子变成了“水帘洞”，到目前还无力修整。

老人听闻我们来了，很是激动，当梁主任把我们的一份心意递到老人家手中时，老人不停道谢，“台风来的时候，是你们把我背了出来。台风走了，你们又带着东西来看我们，好，真好啊。谢谢你们！”

这一句朴实的感谢流露的是我们农商心系百姓，百姓信任农商的真挚情感。我们的双手也许无法挡住灾难，但我们的双手能托举希望。在客户身陷囹圄的时候拉他一把，在客户停滞不前的时候与他携手共进。灾难无情，但我们农商行的每一位成员愿倾心支持，助力百姓重建家园。

你的背影 我们的力量

——记“百晓铁军”驰援临海农商银行最美缩影

■文/横街支行 陈婉圻 摄/应浩瀚



连日来，在微信朋友圈，被一张灾后最帅背影“刷屏”：三位年轻小伙子手里提着运动鞋，脚上穿着黑色雨鞋，他们的面前是灯光耀眼的“临海农商银行”门头，他们的身后是一片狼藉的营业网点。这张“背影杀”被大家纷纷转发，不少网友留言，正是这些坚强的背影，给受灾群众带去灾后重建的力量。

背影的主人公是路桥农商银行此次驰援兄弟行社的百晓志愿者小分队，其中就有王鹏。王鹏是谁？他是该行今年的新进员工，还在实习期的他，一听到驰援行动便踊跃报名参加，用炽热的情怀，积极的行动，成为了此次“百晓铁军”的最美缩影之一。

到达临海后，王鹏与队友王艇艇、潘奕丞被分配到隶属于银泰支行的鹿城支行。鹿城支行地势低洼，受灾尤其严重，浸水最高水位

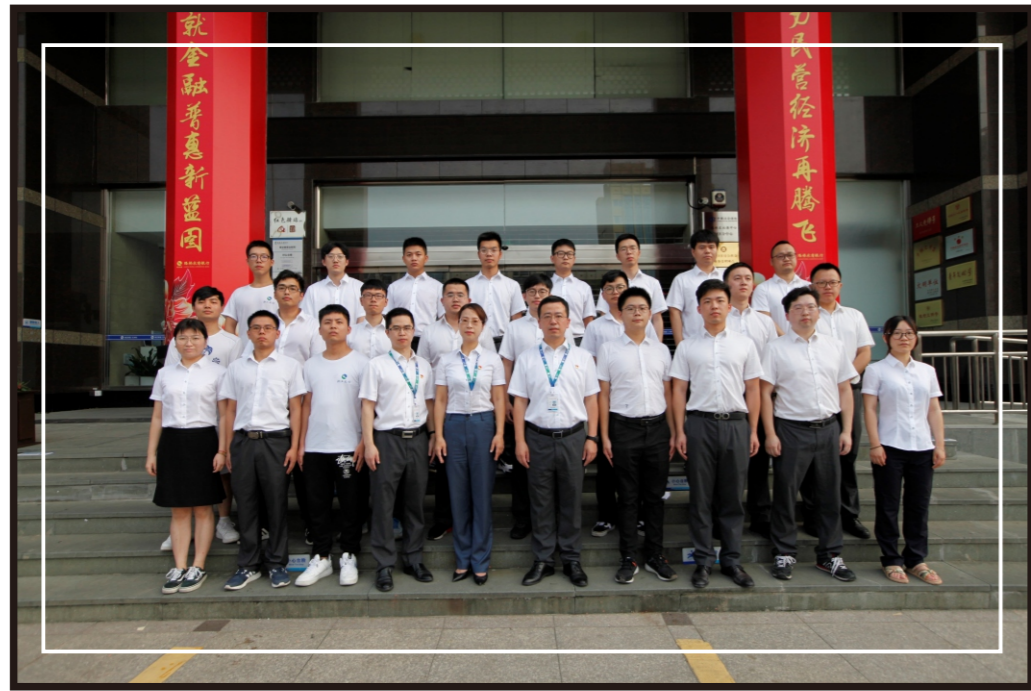
高达1.6米，整个网点充斥着淤泥的臭味，地上满是被雨水冲得到处都是的垃圾袋，无法正常行走；家具全部被水泡坏，木质的工作台吸饱水后重量增加了几倍；电脑终端、ATM机、回单打印机等设备全部进水。再加上，支行营业面积大、场所物品多，修复工程十分浩大艰巨。面对困难，王鹏没有退缩，连同支行员工加足马力清理。营业场里的桌子，全部泡过水又装着湿凭证，十分沉重，王鹏二话不说便和队友承担起搬运的重活，以便空出场地冲除淤泥。在高压水枪的冲洗之下，厚积淤泥的营业场变成漫着浑浊黄泥水的洼地。王鹏见状，二话不说就撸起裤脚，扛起高压水枪，“投身”到一片洼地里。“我们一直叫他换上防水雨鞋，但他根本顾不上，一刻不停地钻前钻后冲洗营业场。一天下来，他的双脚已经在湿鞋里浸得发白。”同队的王艇艇事后说道。听闻这样的“事迹”，鹿城支行包行长多次通过微信询问王鹏的姓名，希望能专门表扬他，但都被他婉言谢绝。所谓“君子盛德，深藏若虚”，王鹏用实际行动诠释了这句话的深刻内涵。

“王鹏真的特别有耐力，就跟铁打的一样。”同样是新员工的徐晨波感叹道。从早上八点半到下午六点半，除了午饭的休息时间，王鹏几乎一刻不停地干足了10小时。如果不是在等饭的时候不小心睡着了，没有人会发觉到这个沉默内敛

的小伙子到底有多累。“大家都一样，又不是只有我。”王鹏憨憨地笑道，一身的黄泥和脸上藏不住的疲态却在诉说着他这一天的工作量有多大。高温停电的环境加上高强度的劳作，让队员们累得说不出话。面对前来询问是否能取钱的客户，王鹏自愿担当起鹿城支行的大堂经理，不仅告知鹿城支行暂时无法营业，还主动查询导航，热情地为客户指路前往最近的营业网点。

“服务至上，客户至上”，对于新员工王鹏而言不单单是一句口号，而是他身体力行的准则，也正是这份自发自觉，成了此次驰援行动的“主心骨”，默默影响了周边同事，提升了支援的精气神。“我很庆幸能成为此次驰援行动中的一员，两天的时间很短，但让我对农信家庭有了更深的认识。”王鹏的话很朴实，但眼神很坚定。

“小伙子完全颠覆了我对90后的印象，没想到小小年纪做事这么拼命，而且为人特别稳重，让我十分敬佩。”作为此次临海驰援行动志愿队队长周滔这样形容王鹏。光而不耀，静水流深。每一个普普通通的小故事小细节都在彰显着同一种农信精神，而这种精神正在王鹏的心中生根发芽。什么是“农信情怀”，什么是“百晓铁军”，通过此次驰援行动，25名百晓志愿者已经亲身感受到，青春有力量，才能凝聚起农信梦的强大动力。



在灾后重建志愿服务中彰显“百晓铁军”力量

——25名路桥农商银行团员青年驰援临海农商银行灾后重建

■ 文/摄 办公室 李挺

9号台风“利奇马”刚过境，我行团委第一时间发起灾后赶赴兄弟社临海农商银行，积极投身灾后重建志愿活动的倡议书，得到了全行团员青年的响应。8月12日一早，来自19家支行（部）的25名青年支援队整装待发，他们说：“这一次，我们都是农信人，我们与临海农商银行在一起。”

作为此次青年支援队队长的周滔坦言，尽管前期通过朋友圈对临海受灾情况有所了解，但是实际情况比想象中糟糕，特别是临海农商银行灾后的营业场泥泞不堪，淤泥深积。基于此上考虑，该行出发前连夜采购了25台高压清洗机，并将灾后急需的消毒液、矿泉水、八宝粥、口罩、手套等物资送往临海农商银行。

“协助各个网点尽快恢复对外营业是此行首要目标，但全部停电部分停水的客观原因，增加我们支援的难度。”陈婉圻是我行今年新员工，也是此行两名女队员之一，第一次亲历志愿救灾，让她对农信大家庭和路桥农商银行这支“百晓铁军”有了更深的认识。在临海农商银行的两天，青年支援队兵分四队开展清洗工作，穿着不合脚的长筒胶鞋，无视满是脏泥的衣裤和高温天气，从早上8点到晚上5点半，只有中饭时间稍作休息，其它都是一刻不停歇地进行反复地冲洗、清扫，直到整个营业厅焕然一新。

银泰、城关、城东、科技支行……两天里，我行团

员青年始终出现在最需要他们的人身边，这个网点清理完成便马不停蹄赶赴下一个网点。这样的工作强度不算小，但没有人畏缩。徐威武是团队里的“老大哥”，在银泰支行搬运柜子的时候不小心被铁锈划破，若不是身旁的队友发现，他还想默默坚持到工作结束。最后在支行领导的坚持下，被“逼”着去医院打了破伤风疫苗。等他归队的时候，支行本级人手已较为充足，领导又不肯让他多干活，感觉自己没发挥作用的他主动联系了其他网点的队友，得知鹿城支行人手比较紧张，不顾伤口疼痛直接奔赴鹿城支行加入该网点的清理工作……

使命能召唤人，也能感染人，这支热血奋战队伍是路桥农商银行“百晓铁军”的一个缩影，敢苦够拼、务实高效，有担当、有温度。8月14日，25名团员青年终于回到路桥，4家支行、17个网点全部恢复基本整洁，这是他们交出的一份志愿答卷。而路桥农商银行的此次驰援工作也得到了临海农商银行领导的肯定，并发来感谢信，点赞这支“辛勤劳作、连续作战”的支援队给予临海农商人巨大的精神激励，让他们更有信心打赢这场灾后重建攻坚战。

有一种力量从路桥农商银行出发，从未停息。这一次，我们在灾难面前汇聚成“爱心农信”最温暖的底色。



▲ 台风过后的临海农商银行网点

▼ 经过清理后的网点

环境的改变



改变源于团队的力量



图片由此次驰援行动的志愿者提供

城东支行志愿服务小队

周滔 队长 峰江支行副行长

完成花街分理处清洗工作后，我负责给临海农商银行各支行配送我行的“慰问品”。刚到科技支行，冯行长一见到就抑制不住地夸赞起我们百晓金融志愿者。他告诉我，科技支行营业厅面积大、人手少，清洗任务十分艰巨，但因为我们有志愿者的加入，仅一天时间就完成了清扫任务。

晚上正打算休息的时候，我又接到了冯行长的电话：“有件事忘记跟你说了，下午我开消防栓时，没想到水的冲力太大，水柱直接冲到一位志愿者身上。但他只休整片刻，就又投入到清洗队伍，不知道有没有受伤。我心里很过意不去，本想让你把他带走休息。”此时停电停水的宿舍早已鼾声四起。小伙伴们都很累了，所以就不多打扰。希望把冯行长的问候记录下来传达给优秀的你们，也希望受伤的小伙伴明天一觉醒来元气满满。加油！25位可爱可敬的小伙伴。

周杰 科技支持中心员工

当得知临海农商银行急需科技支持人员时，我立马报名参加了本次志愿活动。到达城东支行时，临海同事已开始打扫，我们二话不说便加入了清扫队伍。由于穿的是运动鞋，没多久整双鞋子就被水浸湿，但当时好像已经顾不上这些，只想更快更好地完成清扫任务。不知不觉，天色已黑，纯体力劳作的一天竟然让我感觉到了身体的治愈。第二天我们被分配到古楼支行。由于路上交通管制，只能半路下车步行前往。到达支行时，我们好像已经对淤泥深积的场景有所“免疫”。熟练地搬出机器设备、桌子，整理掉无法使用的物品，并用高压清洗机清洗整个营业场。即使身体已疲惫不堪，但一看到外面开始下雨，便马不停蹄地将桌椅物品重新搬回室内归位。

通过此次驰援行动，我更加深刻地感受到农信大家庭的温度，我们互相传递着这个温度，彼此取暖，越觉得一切都会过去，一切也都会好起来。好运，临海农商银行！

黄金辉 卷桥支行客户经理

第一天到达鑫通支行，才真正体会到超强台风“利奇马”过境后带来的满目疮痍到底是什么样子。作为百晓金融志愿队的一员，能为兄弟行社出一份力，让我感到了一种“幸运”。一天下来，身上的汗水、脚下的泥水，搭配出了别样的味道。

为了使临海农商银行尽快恢复营业，我们与时间赛跑了两天。“搬”，将无法正常使用的凭证、桌椅残片、杂物等全部搬到门口空地或者后院。“清”，充分利用我们自带的高压清洗机，冲洗墙面、地板等被水淹没的地方。“修”，科技支持中心的小伙伴火速进驻，对ATM机具、电脑设备、线路等进行重新抢修和安装。

在这场驰援行动中，我们每个人都经历了精神和体力的双重辛劳。但没有一人缺席，没有抱怨、退缩和偷懒。终于，我们跑赢了这场时间赛。

徐定潮 新员工

作为一名退役军人，我怀着激动的心情第一时间报名参加本次驰援行动。

分配任务的时候，我主动选择了任务较为艰巨的城东支行。到达现场时，发现该支行大部分都是女柜员，无法搬出浸湿重物。于是，我和小伙伴承担起了这份很man的工作，虽然平时并没有太多机会干这种“粗活”，但只要置身在那个场景中，我们不自觉地有种力量加身的感觉。虽然嘴上会说累，但手却一刻不停，看到哪里需要搬运或清扫就会直接上手。第二天，我们赶赴赤城支行，该支行可谓困难重重，但在团队的协同分工下，我们还是攻克了这道难关。令我想不到的是，军队生活带给我的强健体魄，让我在此次驰援行动中发挥了很大作用。

两天的救灾活动，我收获了许多感动和温暖。无论是浑身湿透后路边阿姨免费赠与的那碗青草湖，还是跟小伙伴们的患难与共，亦或是临海、路桥农信人齐心协力、共度难关的兄弟情，都成为了记忆中的闪光点。

陶钊成 新员工

一方有难，八方支援，更何况兄弟行社临海农商银行受灾严重，急需帮助，我们义不容辞。

我们负责清理的城东支行可以说是满目苍夷，但是，我们的热情战胜了断电、高温带来的重重阻碍。整个清理现场几乎没有什么说话声，所有人都在默默地干活，第一天工作结束后，院子里的垃圾与泡过水的设备堆成了一座小山，而营业厅从满地淤泥到焕然一新。

第二天，我们到了位于老城区的赤城支行，发现情况同样不容乐观。没有消防栓，门口被泡过水的车堵住，为清理工作增加了难度。但是看到那些等待支行恢复营业的客户，突然干劲十足，也深感肩上责任的重大。在大家的努力下，我们按时完成了清理工作。

作为一名刚加入农信家庭的新员工，此次驰援行动让我受益匪浅，不仅收获了一次难忘的经历，更体会到了我们与兄弟行社的深厚情谊。

徐力越 新员工

刚得知志愿倡议书的时候，我是迟疑的，走出舒适的空调房，投身到辛苦的现场清理工作中，让我难以下定决心。但一想到临海的灾情，“总要为他们做些什么”的心情最终战胜了惰性，让我走出舒适区。

一大清早，在身体还未完全清醒的状态下，我们已经开始了清理积水的工作。在整个连轴转的过程中，我们一刻不停地从一家支行赶赴另一家支行。身体的疲惫是其次，关键还是少水缺电的现状让工作开展迟缓，忙活半天才清理完部分损毁设备。面对营业厅的淤泥，我们有些犯难：没有水怎么清洗地面？最终只能靠蛮力：拖。从隔壁居民家拖了条长水管接水，总算把网眼里外的淤泥清扫干净。

在这一天里，时而有焦急的客户前来支行询问：能不能取钱？瞄了一眼门口的自助设备，又张望了营业厅：现在哪里可以取钱？面对客户的金融需求，我们的干劲更足了，必须要尽快恢复营业，支持客户重建家园重拾基业。

晚间饭后，走在临海的街上，依然能感受到这座灾后的古城不落府城风貌，期待它能尽快走出伤痛，恢复活力。

城关支行志愿服务小队

应浩瀚 队长 横街支行行长助理

当我行发出驰援临海农商银行的时候，我毫不犹豫地报名参加。在众多志愿者中有幸被录取，从而踏上了前往临海之路。

工欲善其事必先利其器，来之前特地学习了清洗机操作的我成了一名机器操作“技术指导员”。与此同时，我更是实战投入到严峻的灾后清理工作中。营业大厅、楼道、信贷室、厕所……哪里有需要就哪里去。身体触碰着湿了一遍又一遍的衣服，眼睛感受着汗水一阵又一阵的咸度，心里却是一点一点被填满的踏实感。

其中，城关支行面积大，任务繁重。我们协助临海农商银行的同事展开了营业大厅和信贷室的地毯式清理。第一天下午，完成了该支行的“打卡任务”。受灾严重的中山支行，进水深达1.5米，网点内全部设备被水浸泡，地面淤泥深积。我们的志愿小队到达后，立刻搬移设备、清理出一个又一个区域。当天室外温度很高，我们每个人都在经受烈日的考验。

挥手告别临海农商银行之前，我们和并肩作战多时的还尚不知道名字的农商兄弟姐妹合影留念、互相鼓劲，那些在大雨中抢救设备，在阳光下共食盒饭的场景历历在目，温暖了这场台风。

刘禹男 蓬街支行柜员

我是这次临海农商银行驰援行动中的二十五分之一，与其说是支援，我反而觉得自己的收获更多。坚守、温暖、速度，是我这两天学到并持续感动着我的美好词汇。

坚守是“不忘初心，牢记使命”。营业场被淹，水漫过膝盖，我们从没想过退缩、逃避，舍弃小家、保全大家，我们想得最多的是如何减少损失、尽早恢复营业，为广大市民提供金融服务。这是作为农信人的担当与坚守。温暖是“大疆有域，爱心无垠”。在这次驰援过程中，大家亲如家人，相互扶持。有同事说感受最深的是在休息间隙，路上的行人送来的一碗凉粉。温暖是风雨中的避风港，在大灾面前，唯有大爱温暖人心，抚平创伤。速度是“雷厉风行，大刀阔斧”。我们与时间赛跑，明确分工，高效快速地展开支援。打扫营业场所，清洁桌椅，只为更快地恢复营业。每个人都不遗余力地战斗着，衣服被汗水浸湿，手被污水泡胀，脚被杂物划破，都不曾想过停下来。

在我们离开的时候，临海的街道已慢慢地恢复整洁与生机，临海农商行也有有条不紊的恢复中。我们二十五人的团队也带着青春的力量，昂首阔步走向未来。

戴田宇 新安支行客户经理

为了帮助临海农商银行尽快恢复营业，我们同支行的员工扛着扫把和铁锹，清理着堆积的垃圾及淤泥。当天天气炎热，垃圾已经开始腐烂并散发恶臭，所有人在这种艰难的情况下，依旧保持着高昂的干劲。清理中，我们发现机器设备以及资料已经全部被浸湿，必须要尽快进行抢救，避免更大的损失。期间，附近街道的居民还帮助我们一同整理清扫，大灾面前，我们守望相助，让爱填补那些灾后的伤痛。

经过两天的奋战，泉井洋支行和古楼支行的垃圾基本清理整治完毕，受浸水的路面也恢复整洁，街道两旁的商家也开始准备恢复营生。看到重新焕发生机的临海，我们不仅有参与感，还有了归属感。

卢帅
总行营业部团队长

脚穿不合脚的长筒胶鞋，一手拎着已经面目全非的运动鞋，身上散发着浑浊的味道，已经分不清是汗水还是泥水，在众人的期盼中，他们三人终于从鹿城支行回到了临海农商银行的总行。

台风走了，我们来了。被分配到鹿城支行的铁人三人组，王艇艇，潘奕丞，王鹏，带着初心和使命，在此次驰援行动中展现了我们路桥农商银行百晓铁军的情怀和担当。一到鹿城支行，不由分说，他们主动上前承揽工作。因为支行受灾较为严重，水漫有1.6米之高，那黄乎乎的淤泥，踩下去都能到脚踝这么高。人手一个清扫工具，扫帚、铁铲、水枪，装备一上身，他们便立刻融入到现场清理工作中。在这个过程中，我们的新员工王鹏，用浸满泥水的旅游鞋，一步一脚印“开垦”着营业厅，不怕脏不怕苦不怕累，奋勇当先。

不完成任务，誓不归还。这就是我们路桥农商人，一支不屈不挠的金融铁军。

张开开 新员工

第一次真实地目睹灾后的惨况，地面被厚达2厘米的淤泥完全掩盖，设备基本都被高达1米多的水位冲刷报废……当下，我们有了一种使命感，想要和临海农商银行共同承担灾后重建工作。

我们用刷子、扫帚刮落了厚厚的淤泥，用带来的清洗机冲刷出了干净的地面。我们人力接龙，搬运设备清理仓库，动作迅速而又有条理。没有人抱怨没有人临时退出，听到最多的话可能是“没事这个交给我”，看到最多的是浑身又湿又脏的劳动身影。我们顶住了台风过后的高温，挨过了没水没电的窘境，克服了对脏乱差的心理阴影，不畏艰苦、勇担重任，这场台风洗刷了这座临海这座城市，也洗礼了我们团结奋进、吃苦耐劳的精神，更是加固了我们与临海农商银行友谊的桥梁。

我为加入路桥农商百晓金融志愿队而骄傲，更为成为农信人而自豪。

应志强
开发区支行客户经理

到达营业场后，我震惊了，整个地面凝结淤泥，各种纸质资料、礼品全部泡水，所有设备、电器均损坏。在队长的带领下，我们迅速展开了清扫工作，首先是将所有物品搬出，进行营业厅的清理，没有高压水枪就用水管一遍又一遍地冲洗、清扫淤泥。队友们无视自己湿透的衣衫和早已进水的雨鞋，从早上开始一刻不停歇地做到中午，站着吃完送来的午饭后又继续投入工作，我已经数不清衣服湿了多少次，鞋子里的水倒了多少次，只记得那天所有人额头上的汗水闪着光芒。经过努力，一片狼藉的营业厅焕然一新。看到这样的场景，内心有些感动，仿佛看到客户又陆续走进大厅办理业务的场景。我们是不是做了一件了不起的事？

我相信我们每个人的心里都有一束阳光，也想把这束光照进每一颗受伤的人的心里。感谢这次驰援行动，让我们有机会把这束光带到灾后的临海，让他们相信，风雨之后才有绚丽的彩虹。

陈姘圻 新员工

这次的驰援临海农商银行行动让我真正认识到了农信人的情怀、担当与温度。到临海后，受灾后的城市停水停电并弥漫着一股股难闻的腐烂味。我们去的每一个支行都是被泥水浸泡过的，环境十分恶劣，但是没有一个人为此退缩，只见到一个个抢着搬桌子、冲地板、擦桌子的忙碌身影，只听到“我来我来，你先休息下。这东西重，我来搬”的“抢活”对话。即使累得直不起腰了，也都是做完手上的活才休息片刻；即使饿得肚子咕咕叫，午饭也只舍得花十分钟去解决。两天过程中，我们遇到许多来银行取款的客户，疲惫的队员仍耐心解释银行机器受损无法营业并告知可以去总行营业部。

感谢自己看到倡议书时义无反顾的报名，才有幸参与到这次难忘的经历，才有机会深刻感受到真正的农信人应该是怎么样的。经过这次驰援行动，刚进入单位的我对自己选择的这份工作有了更大的信心、更深的归属感。

银泰支行志愿服务小队

潘宇 队长 螺洋支行行长助理

我们小组分配到的是银泰支行，共5个网点，其中受灾最严重的是古城分理处，淹水高度近1.5米。到了支行后，发现情况比想象中更糟糕，随着洪水的褪去，只见营业大厅内一片狼藉，接近1公分高的淤泥，东倒西歪的桌椅板凳，被洪水浸泡的杂志，生活垃圾散发出来的一股恶臭。

我们的主要任务是连接消防水管进行营业大厅的冲洗及清洁工作。营业场所离消防水栓有50余米的距离，当水管灌满水以后变得十分沉重，每15米就需要有一个人扛着，不然在进行室内清洗的时候，水管无法进行位置转换。我“光荣”地接手了这个任务，水管夹杂着淤泥，十分地滑，手都很难抓住。只能抗在肩膀上，再用双手抓住，泥泞的地面夹杂着碎玻璃、砖瓦片，走一步滑一步。身上的白衬衫沾染着泥水，40℃的高温，没过几分钟就大汗淋漓。经过两天的奋战，我们银泰支行志愿服务小分队，顺利完成了全部网点的清理工作，也收获了特别的经历。

戴益超 新桥支行客户经理

台风对临海农商银行造成了难以估量的损失，在驰援银泰支行时，我们亲眼目睹了其下辖机构鹿城支行和赤城支行的惨状。因为地理位置处于水灾最严重的老城区附近，两家支行被这次的大水完全淹埋。支行内所有设备损坏，凭证泡烂，现场更是到处积满了污泥，散发着腐臭。

一方有难，兄弟行社绝不可能坐视旁观。我们路桥农商银行百晓金融志愿者竭尽全力，挥洒起属于我们的青春汗水。拆卸设备、搬运保险柜、清理淤泥……纵使再脏再累，我们都绝不后退。王艇艇、潘奕丞和王鹏三位队友更是不知疲倦，整整忙碌了一天，将驰援行动进行到底。

路桥农商银行与临海农商银行，有着共同的农信情怀，我们每一位志愿者主动、热情、敢苦、够拼。虽然年轻，但已经能够肩负起属于我们这一代农信人的责任与担当。

潘奕丞 桐屿支行客户经理

从台风登陆到得知临海被淹，从朋友圈时刻关注临海动态到奔赴援助临海农商行一线，内心从焦灼到欣慰。这两天经历了太多的第一次。第一次见到这么大的洪水，第一次参加灾后援助，第一次连续两天不间断打扫卫生，第一次满身淤泥一身臭汗，第一次觉得咸菜鸡蛋面如此美味。从接到组织援助电话的那一刻，我毫不犹豫地选择报名。看着眼前满目疮痍的临海农商行，脑中只有一个字“干”。顾不上休息，顾不上吃饭，一心想着尽快让临海农商行恢复清洁如初。我们三人小分队不敢有一丝懈怠，以至于过了饭点，厨房特制的一碗咸菜鸡蛋面以及兄弟支行一声由衷的感谢让我们倍感欣慰。疲惫的身影，通红的双眼，汗水湿透的衣衫是25个小伙伴这两天的标配。天灾无情人有情，看着打扫完洁净的支行，看着临海农商行同事依旧忙碌的身影，其实我们能做的很有限，但能够第一时间参与到其中，能为临海农商行灾后重建尽自己一份绵薄之力我倍感自豪。

王艇艇 科技支行客户经理

我与潘奕丞、王鹏被分配到鹿城支行，该支行由于地势较低，成为了重灾区，我们到达现场后，从开始的不知所措到后来的得心应手。经过一上午的劳作，酸痛的肩膀仿佛有千斤重量压身，双腿如灌铅般步履维艰，感觉连呼吸都是痛的。在如此疲惫的身体状态下，当一位头花发白，步履蹒跚的一位老人走到鹿城支行想要办理业务时，我们的新员工王鹏，细心告知如何去总行办理业务。让我产生由衷地敬佩，也让我明白即便再苦再难再累，都不能忘记自己的本职是服务客户，这才是我们农信人该有的服务姿态。

我们和支行包行长，以及三位临海农商银行“女将”一起徒手搬运满是脏泥的纸质资料，一起冲洗淤泥深积的地面，一起劳作到夜幕降临，内心牵挂的依旧是尽快为客户提供金融服务，这大概就是身为农信人的情怀和担当吧。

陈通达 科技支持中心员工

我与另一位同事来到了受灾最严重的网点之一——赤城支行。第一个映入眼帘的是整个网点被摧毁殆尽的景象，进水深达1.5米，所有的机器设备无一幸免，地上、墙上、设备上都是污泥。我们马上撸起袖子，跟着临海农商银行的小伙伴一起干活。首先把所有的机器设备、桌椅搬到院子里，然后我们明确分工，有条不紊地擦洗桌椅，冲洗墙面。当天天气炎热，再加上网点没水没电，我们不怕脏，不怕累，汗水早已经浸透了衣衫，只希望能够尽快将受灾网点打扫干净。经过了两天的战斗，赤城支行焕然一新。我是一名科技人员，由于网点一直没有通电，也没有在科技方面帮到忙，只是把网点打扫干净就草草离开了，有点遗憾。希望过段时间能够有机会再赴临海，将自己的专业力量带给临海，再尽一份力。

王鹏 新员工

初到临海，我的内心有一些忐忑，更多的不安还是在于自身的安全问题，毕竟微信群里各种触目惊心的视频和报道，已经告诉了我们这次灾害的严重性。不过生活并不会有那么多的跌宕起伏，我们实际上要面对的不是汹涌的波涛，而是遍布大厅的淤泥。

清淤工作单调而劳累，操纵清洁喷枪算是少有的乐趣。看着一片污泥随着强烈的水流被吹净，心里会有莫名的快感。刚开始的工作还是不得要领，不过之后摸索出窍门来了效率还是蛮高的。总的来说，这次救援行动给我带来了肌肉酸痛、疲劳的身心、独特的体验和充实的成就感。

徐晨波 新员工

我随着小组来到银泰支行，刚进支行的一刹那，我们都被眼前的景象惊呆了，整个支行都被厚厚的一层淤泥覆盖，银行大厅一片狼藉，桌椅板凳被冲得到处都是，整个大厅充满恶臭。洗地、冲水、搬桌子、擦玻璃，这样的动作不知道重复了多少遍。我们身上早已湿透，汗水跟泥水夹杂在一起，一个劲地往下滴。直到下午五点，我们才结束这一天的工作。看着干净整洁的大厅，似乎一切的疲倦都烟消云散。拖着疲倦而又狼狈的身躯，我们终于回到住所休息。夜幕降临，一直断电的大楼一片漆黑，闷热的天气开始考验我们的忍耐力。不知在床上翻来覆去了多久，我渐渐地进入梦乡，在梦中，临海农商银行的各个网点都重新开业，营业大厅恢复了往日的繁忙。

科技支行志愿服务小队

茅展望 科技支持中心员工

怀着沉重的心情来到临海，这里是我曾经生活过十几年的地方，紫阳街、揽胜门、江滨公园、北固山，到处都留存着美好的回忆，不想再次回到临海见到的却是台风过后的惨淡景象。第一天来到科技支行，我们所有人的干活意愿强烈，经过一下午的努力，营业场所打扫完毕，门前的垃圾也被我们小组的同事清理干净。第二天我被分配到城关支行中山分理处，这里一片狼藉，由于严重堵车我们只能步行前往。踏过熟悉的街道，路旁堆满垃圾，散发着腐败的气味。终于到了我们的目的地，这里的情况非常不乐观，地面堆满淤泥，水位也曾到达1.5米的位置。经过一天马不停蹄的工作，终于清理掉了营业场及储藏室里的淤泥和垃圾。

时光列车缓缓驶过，凝望眼前，仍能清晰地记起当初自己背上行囊瘦弱的背影，当踏上站台的时刻，一切都已悄然走远。

郑仁渊 新员工

一方有难八方支援，这次“利奇马”台风重创台州，千年古城临海内涝严重。在朋友圈和电视上得知这样的消息后心情十分沉重，但是又自觉一个人的力量有限。所以在看到驰援临海农商银行的号召之后第一时间就报了名，帮助兄弟行社进行灾后重建工作义不容辞。

到达临海后，还是被灾后的惨状震惊。有些地方停水停电，满地污泥，汽车横七竖八。临海农商银行的营业网点也是受损严重。大家到达之后二话不说开始展开清扫工作。天气很热，太阳很大，但是大家热情似火，没有叫一声苦，没有喊一声累，个个都干得汗流浹背。由于停电，大家晚上都睡得不踏实，但是一到网点就拿起工具卯足了干劲，希望能为临海农商银行尽快恢复营业尽一份力量。

这次驰援行动让我感受到了团队的力量、人性的光辉，所有人愿意奉献自己、帮助他人，所有农信人携手共渡难关。

张昕 新员工

虽然早有心理准备，但科技支行的情况还是出乎我的意料。大厅与ATM室的地上凝结了一层淤泥，门口到处是垃圾与泥沙，还有各种散乱的物品摆设，我知道，等待我们的将是一场硬仗。没水没电极大限制了我们的工作进度，在初步清理完室内大垃圾之后，我们对淤泥有点束手无措。来水后，我们迅速利用高压水枪初步处理了淤泥凝结，然后不断地用扫把清洁营业大厅，完成初步整洁。午饭后我们兵分两路，一路在营业厅进行细致清洁，让地板与柜台恢复如初；另一路在室外进行高强度的扫地，垃圾桶足足装了两大桶，才让营业部室外变得整体干净。在收拾整理好物品之后，支行工作告一段落，我们返回了培训中心。

一下午的暴晒，虽然让我们黑了好几度，但是最终让支行内外焕然一新，这是我们感到骄傲的事。我相信临海农商银行一定可以在最快的时间内恢复营业，继续服务地方百姓。

王凌豪 新员工

这次的志愿者活动是一次非常难忘的经历，我也收获了很多。一开始我是在微博上看到临海全城被洪水淹没的新闻，看着微博以及朋友圈的各种照片，我的心情十分沉重。当看到单位驰援倡议书时，我立马报名了。到了那边以后，我才发现临海的灾情比我想象得更为严重。各个支行网点都是一片废墟，洪水退去后的泥水覆盖了整个营业场所，几乎所有的机器因为进水而损坏。我和小伙伴们没有多想就立即投入了紧张的清洁打扫以及搬运工作中。说实话，我以前根本没有做过这些事情，但是在队长的带领下，以及各位队友的协助下，我很快找到了融入感，用尽力气进行物资搬运和场所清扫。看着一片狼藉的营业场逐渐变得干净整洁，我也忘记了被汗水浸透的难受，取而代之的是成就感。

我想说，灾难并不可怕，只要我们团结一致，奋勇拼搏，就一定能战胜灾难。

高温下的“百晓公益” 汗水洒向我们共同生活的城市

■ 文/摄 办公室 李挺



受台风“利奇马”影响，路桥区各乡镇（街道）均不同程度受灾，灾后重建工作迫在眉睫。连日来，我行在第一时间恢复金融服务的同时，积极组建党员先锋队、金融青年志愿服务队、百晓志愿服务队等团员青年志愿服务队开展“百晓公益”行动。8月17日，我行团委发起积极加入城市家园清洁活动的号召，得到了全行20名团员青年的响应，其中还有刚从驰援临海农商银行灾后重建行动中回来的团员青年也加入到志愿活动中。

当天全区室外温度高达34℃，在这种“桑拿”天里，“百晓公益”志愿队走村下乡，用积极的行动和流淌的汗水践行“百晓金融三服务”普惠诺言。志愿

者前往螺洋街道火炬村村民甘蔗地，帮忙扶正多亩侧斜甘蔗；走进嘉绿苑小区捡拾凌乱树枝树杈，并清扫道路落叶垃圾；面对坐应村生态洗衣坊一片灾后狼藉，团员青年分工协作，双手与工具并用，将破碎瓦砖和洗衣台搬到路旁，方便村民进行后续整理。经过我行团员青年齐心协力的奋战，城市正在慢慢恢复原来的面貌。

后续，我行“百晓公益”志愿行动将继续动员团员青年加入志愿者队伍，共同支援灾后重建，为大风大雨后的路桥提供更具温度的服务、更加精准的助力，全面提亮农商的那一抹红、那一份暖。